



Hemos tenido la oportunidad de hacer algunos estudios preliminares de electroencefalografía (EEG) en una mujer joven evolucionada espiritualmente, de Suecia. Es estudiante de la Unidad en Golden City, al sur de la India y facilitadora de Diksha. Grabamos ocho canales de electroencefalografías mientras ella descansaba con los ojos cerrado y abiertos, y mientras ella daba Diksha a un numero de personas. También grabamos la electroencefalografía y los mapas cerebrales de varias personas antes y después de recibir Diksha en nuestro test.

Estos estudios se hicieron durante la primavera de 2005 en "New Brain - New World en Symbion Science Park, Copenhagen. Somos conscientes que ninguna de las hipótesis y especulaciones mostradas aquí pueden verificarse sin hacer antes estudios más detallados. Parece que la energía Diksha se transfiere desde el área prefrontal del cerebro.

Hipotetizamos que la Diskha (transferencia de energía entre dos personas) inicia un despertar de la energía Kundalini y prepara para un cambio en el centro de control cerebral.

En varias ocasiones hemos podido grabar las EEG de nuestros tests la sujeto mientras ella daba Diksha a otras personas.

Antes de la Diksha, la facilitadora se conectaba internamente con la Presencia divina. Después de eso ella miraba a la persona que iba a recibir a los ojos, por un breve período de tiempo y cerrando los ojos, ponía sus manos en la cabeza del receptor mientras ponía la intención en transferir la energía. Los mapas cerebrales que veis a continuación, muestran las distintas fases del proceso de Diksha. Mientras el facilitador miraba al sujeto a los ojos, transmitiendo la energía había un rápido incremento de actividad Beta1 y de Beta 2 en el lobulo prefrontal izquierdo, indicando una activación de esta área. Después de eso ella ponía las manos en la cabeza del receptor, ahora concentrada en transmitir la energía. Unos pocos segundos después, el mapa cerebral mostraba una frecuencia intensa en actividad Beta1/Beta2 en las áreas prefrontales y temporales, pero solo por unos pocos segundos.

Una observación más detallada al espectro de frecuencias también mostraba un incremento muy fuerte de la actividad Gamma hasta 40Hz. Un minuto más tarde, aún con los ojos cerrados, el área

frontal izquierda se relajaba y la actividad de las ondas cerebrales era substituida por una generalizada actividad Theta y Alfa, en el cerebro.

La Diksha activa el área frontal de la persona que recibe. Los mapas cerebrales son de una persona que, en nuestro test, ha recibido Diskha.

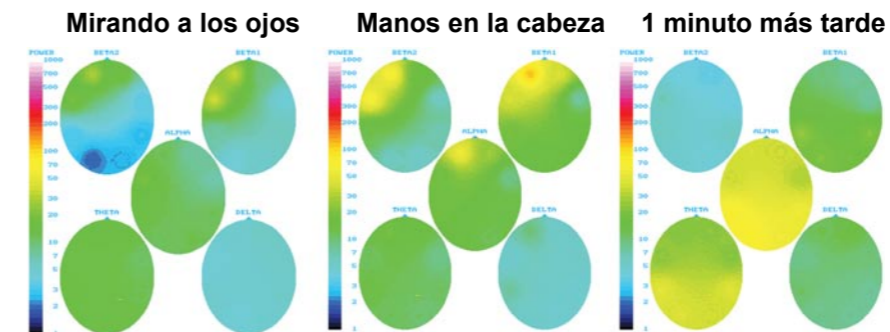
Inmediatamente, después de el área prefrontal del cerebro del receptor es activada, había un incremento del 60% en la actividad de Alfa y Theta. Como la frecuencia cerebral Alfa en la línea de fondo, refleja más irrigación sanguínea y energética en el área frontal del cerebro- el nuevo centro de control del cerebro. Estos cambios (desde el 20-100%) se hallaron en varios sujetos después de recibir Diksha. El mapa cerebral que viene a continuación es un ejemplo de cómo la frecuencia Alfa se difunde hacia las áreas frontales siguiendo la Diksha.

Es interesante hacer hincapié en el hecho que el incremento de frecuencias Alfa y Theta en el área frontal izquierda, que vemos en muchas personas después de recibir Diksha, probablemente está relacionado con la risa y el estado de euforia en aquellas personas durante y después del proceso.

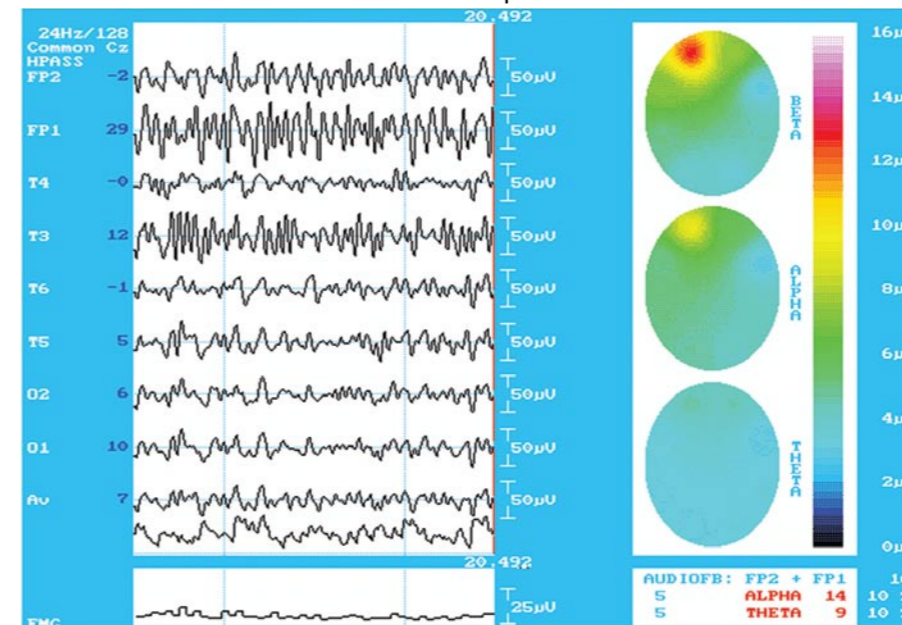
El área prefrontal izquierda es, según Richard Davidson, el centro de sentimientos positivos como la dicha, la felicidad y la compasión. Por eso a menudo la risa se da después de recibir Diksha y se puede entender como un

primer síntoma de activación de la parte frontal izquierda (lóbulo Jovial).

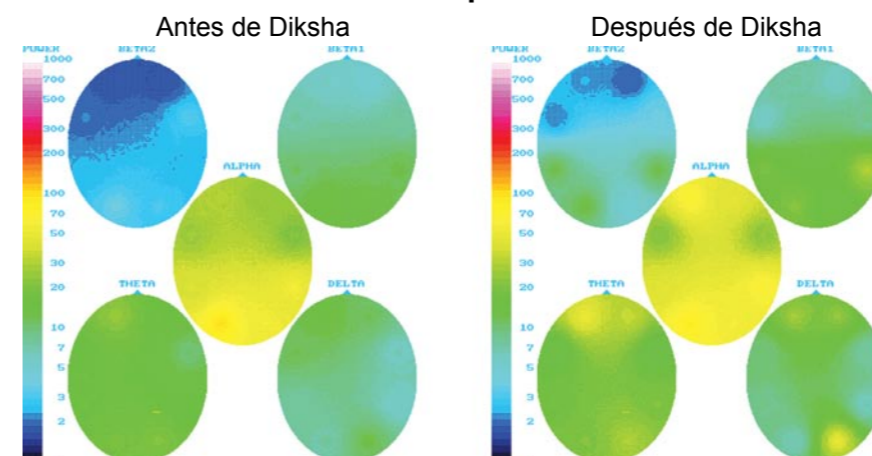
Erik Hoffman
www.newbrainnewworld.com



Una persona despierta dando Diksha
Incremento x 20 de las amplitudes de onda Beta



Activación Frontal en una persona recibiendo Diksha



Ondas cerebrales

Observamos cuatro posibles velocidades en al cerebro asociadas a cuatro ondas cerebrales principales, medidas según la frecuencia o la velocidad del impulso y la amplitud o el voltaje del impulso, asociadas con una determinada actividad cerebral.

ONDAS BETHA: Originan un campo electromagnético con una frecuencia comprendida entre 13 y 30 Hz (vibraciones por segundo). Se registran cuando la persona se encuentra despierta y en plena actividad mental. Los sentidos se hallan volcados hacia el exterior, de manera que la irritación, inquietud y temores repentinos suelen acompañar este estado.

ONDAS ALFA: Tienen una frecuencia de 8-12 Hz y están asociadas con estados de relajación. Se registran especialmente momentos antes de dormirse. Sus efectos característicos son: relajación agradable, bienestar, pensamientos tranquilos y despreocupados, optimismo y un sentimiento de integración de cuerpo y mente.

ONDAS THETA: Con una frecuencia de 4-7 hz., se producen durante el sueño (o en meditación profunda, entrenamiento autógeno, yoga...), mientras actúan las formaciones del subconsciente. Las características de este estado son: memoria plástica, mayor capacidad de aprendizaje, fantasía, imaginación e inspiración creativa.

ONDAS DELTA: Con una frecuencia de 1-3 Hz, surgen principalmente en el sueño profundo y muy raras veces se pueden experimentar estando despierto. Sus estados psíquicos correspondientes son el dormir sin sueños, el trance y la hipnosis profunda. Las ondas delta resultan de gran importancia en los procesos curativos y en el fortalecimiento del sistema inmunitario.